

**АДРЕСНОЕ УСТРОЙСТВО ДИСТАНЦИОННОГО ПУСКА
УДП5А-УР02FF-S-02 (М5А-УР02FF-S-02-63)
ЭТИКЕТКА**

Общие сведения

Адресное устройство дистанционного пуска (далее УДП) УДП5А-УР02FF-S-02 (М5А-УР02FF-S-02-63) предназначено для управления устройствами пожарной автоматики, дымоудаления, огнезащиты и т.п., с передачей извещения по протоколам 200+, 200АР на прибор приемно-контрольный и управления. Устройство имеет встроенный изолятор короткого замыкания. Устройство формирует сигнал управления при нажатии на многоцветный приводной элемент на передней панели устройства. Факт срабатывания адресного УДП индицируется свечением красного светодиода. Устройство поставляется с набором наклеек: «Пуск пожаротушения», «Пуск газа», «Пуск дымоудаления», «Пуск насосов», «Пуск пожарной автоматики», «Пуск оповещения», «Пуск». Число 63 в конце маркировки указывает на совместимость УДП с приборами производства ООО «Сфера Безопасности».

Технические характеристики.

Напряжение питания в адресном шлейфе	15В ÷ 30 В
Ток дежурного режима в шлейфах СФ-МАШ-3, СФ-МАШ-4 (периодический опрос, индикатор мигает раз в 5 сек)	0,68 мА
Ток при индикации срабатывания в шлейфах СФ-МАШ-3, СФ-МАШ-4 (постоянно горит красный индикатор)	2,39 мА
Ток в режиме изоляции короткого замыкания	15 мА
Степень защиты оболочкой	IP24D
Диапазон рабочих температур	от -25 °С до +70 °С
Допустимая относительная влажность	10 ÷ 93 % без конденсации
Габаритные размеры без монтажной коробки	89мм x 93мм x 27,5мм
Габаритные размеры с монтажной коробкой	89мм x 93мм x 59,5мм
Вес (без монтажной коробки / с монтажной коробкой)	110/160 г

Комплектность.

Адресное устройство дистанционного пуска	1 шт	Винт крепежный	2 шт
Специальный ключ	1 шт	Этикетка	1 шт
Набор наклеек	1 компл.		

Конструкция и принцип действия.

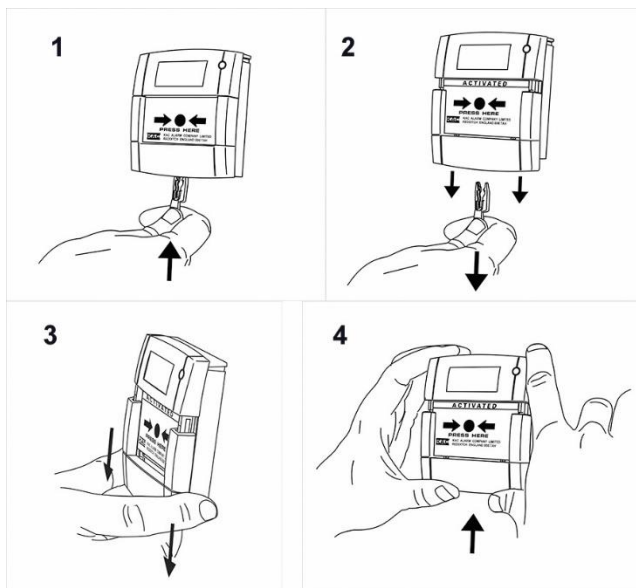


Рисунок 1

Адресное УДП состоит из прямоугольного пластмассового корпуса жёлтого цвета, на передней панели которого расположен приводной элемент - пластиковая пластина с рисунком, позволяющим легко понять порядок включения устройства. В дежурном режиме приводной элемент блокирует включение переключателя, расположенного внутри корпуса. При надавливании на приводной элемент происходит срабатывание переключателя и активация УДП. При подключении УДП в адресный шлейф, в дежурном режиме индикатор УДП мигает зеленым светом. При срабатывании УДП индикатор постоянно светится красным светом, а в верхней части приводного элемента появляется горизонтальная желтая полоса. Желтый свет индикатора указывает на неисправность.

Возврат устройства в дежурный режим (рисунок 1) осуществляется с помощью специального ключа из комплекта поставки. Ключ вставляется в отверстия в нижней части кассеты, удерживающей приводной элемент, кассета вместе с ключом сдвигается вниз относительно корпуса УДП приблизительно на 1 см. Затем ключ удаляется из кассеты, после чего кассета без ключа возвращается в первоначальное положение путем сдвига её вверх до упора.

Для индикации факта доступа к приводному элементу УДП, устройство пломбируется. Для пломбирования следует использовать прозрачную крышку PS200 с ушком для пломбирования, которая фиксируется специальной стяжкой для пломбирования - M357 (PS200 и M357 в комплект поставки не входят; комплект из 5-ти стяжек M357 при заказе обозначается как P056). Специальная стяжка M357 позволяет открыть защитную крышку, приложив небольшое усилие.

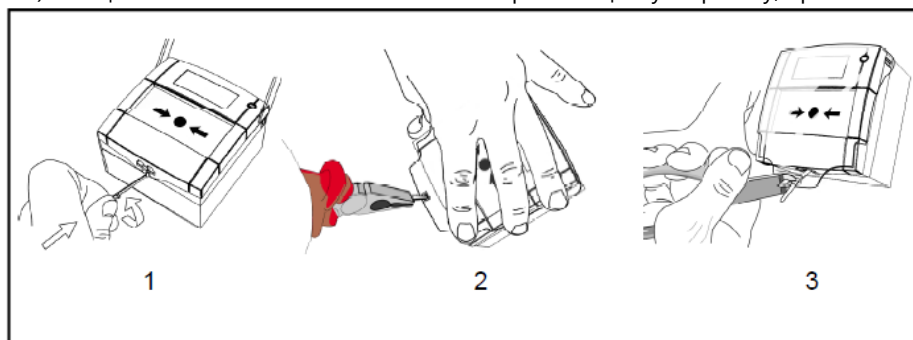


Рисунок 2

- Выломайте тонкую перегородку в середине нижней части устройства. Вставьте в данное отверстие пластиковую стяжку M357 и поверните её на 90° градусов в соответствии с рис. 2-1.
- Протяните другой конец стяжки через отверстие в защитной крышке. При помощи пассатижей аккуратно протягивайте стяжку, одновременно удерживая крышку, до тех пор, пока крышка не зафиксируется между двумя зубчиками в середине стяжки (рис. 2-2).
- На свободный конец стяжки установите контрольную пломбу. Если установка пломбы не требуется, при помощи кусачек уберите лишнюю длину стяжки (рис. 2-3).

Монтаж устройства

УДП предназначено для поверхностной установки. Устройство крепится при помощи двух винтов к монтажной коробке SY1T (с одним терминалом) или к монтажной коробке SY3T (с тремя терминалами). Монтажные коробки SY1T и SY3T в комплект поставки не входят, заказываются отдельно. Монтажная коробка, в свою очередь, крепится на поверхности стены четырьмя шурупами. При использовании наружной проводки для ввода кабеля нужно просверлить необходимые отверстия в корпусе коробки.

Подключите адресный шлейф к терминалу, как показано на рисунке 3, соединив также экран кабеля, обеспечивая его непрерывность. Экран подключается к терминалам монтажной коробки.

Положительный (+) проводник адресного шлейфа: контакты 3 и 4.

Отрицательный (-) проводник адресного шлейфа: контакты 1 и 2.

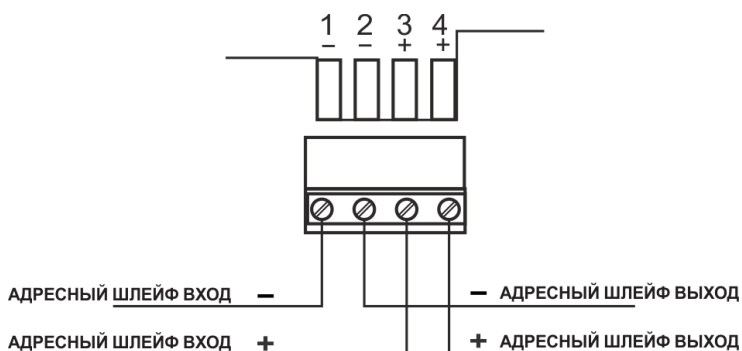


Рисунок 3.

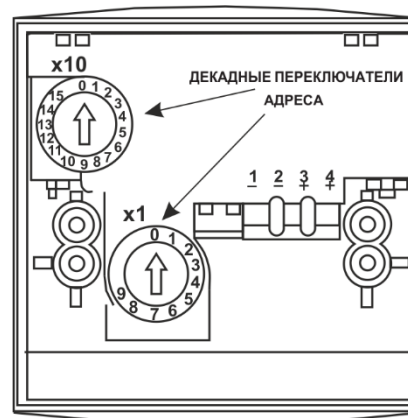


Рисунок 4.

Установите адрес УДП путем поворота двух роторных переключателей десятков и единиц, расположенных с тыльной стороны устройства.

При подключении УДП к модулю «СФ-МАШ-3» устанавливаются адреса с 1 по 99 (рис. 5). В процессе адресного опроса модуль «СФ-МАШ-3» прибавляет к этому числу 100 и преобразует его в адрес с 101 по 199.

При подключении УДП в адресный шлейф модуля «СФ-МАШ-4» установите на переключателях число с 1 по 159 (рис. 6). В процессе адресного опроса модуль «СФ-МАШ-4» прибавляет к этому числу 160 и преобразует его в адрес с 161 по 319.

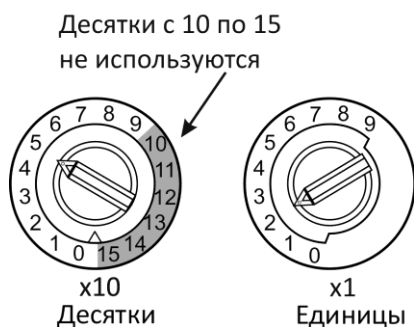


Рисунок 5.

При подключении к СФ-МАШ-3

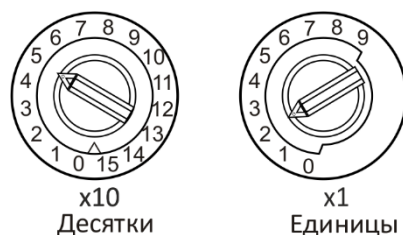


Рисунок 6.

При подключении к СФ-МАШ-4

Тестирование

Перед тестированием уведомите соответствующие службы. Во избежание несанкционированного запуска автоматики переведите прибор в тестовый режим («Сфера 2001») или в ручной режим («Сфера-8500»). Для тестирования адресного УДП используется специальный ключ, поставляемый в комплекте. Когда ключ вставлен в устройство, пластина опускается, и УДП активируется. После окончания тестирования необходимо вернуть устройство в дежурный режим (рис.1). Не оставляйте специальные ключи в УДП после окончания тестирования.

Техническое обслуживание

Техническое обслуживание устройства необходимо проводить не реже одного раза в год. Работы по техническому обслуживанию включают в себя: проверку целостности корпуса УДП, проверку надёжности креплений и контактных соединений, очистку контактных соединений и корпуса устройства от пыли, грязи и следов коррозии, тестирование УДП.

Утилизация

Изделие не содержит драгоценных металлов и не требует учета при хранении, списании и утилизации.

Изделие не представляет опасность для жизни, здоровья людей и окружающей среды. После окончания срока службы его утилизация производится без принятия специальных мер защиты окружающей среды.

Гарантии производителя

УДП5А-УР02FF-S-02 (М5А-УР02FF-S-02-63) изготовлено компанией ООО «Систем Сенсор Технологии» по заказу ООО «Сфера Безопасности». Средний срок службы не менее 10 лет.

Производитель гарантирует работоспособность устройств в течение 3-х лет со дня изготовления, при соблюдении указанных в настоящем документе условий эксплуатации, при защите от механических ударов и повреждений. Дата выпуска устройства указана на его обратной стороне в правом нижнем углу шильдика: первые две цифры обозначают год выпуска, вторые две цифры – номер недели в году, литера после цифр – место изготовления («R» - Россия).

Производитель не гарантирует работоспособность устройства, если условия эксплуатации отличаются от указанных в разделе ТЕХНИЧЕСКИЕ ХАРАКТЕРИСТИКИ. Производитель не обязан ремонтировать или заменять устройства, которые стали неисправными вследствие механического повреждения, использования не по назначению, или не в соответствии с требованиями предыдущих разделов настоящего документа, модификаций или изменений, имеющих место после изготовления. Гарантия производителя ограничена только дефектами производственного характера.

Адрес производства: 399071, Россия, Липецкая область, Грязинский р-н, с. Казинка, тер. ОЭЗ ППТ «Липецк», строение 47, ООО "СИСТЕМ СЕНСОР ТЕХНОЛОГИИ "

Рекламации направлять по адресу: 115419, г. Москва, ул. Орджоникидзе, д.11, ООО «Сфера Безопасности». Тел./факс +7(495) 787-32-17 (многоканальный). E-mail: sb@sferasb.ru.

Свидетельство о приемке

Адресное устройство дистанционного пуска признано годным к эксплуатации.

Ответственный за приемку _____
Ф.И.О.